

# RAPPORT d'activités 2024





## Le mot du Président

Évoluer, s'adapter, anticiper. Encore et toujours. Pour traverser les épreuves et le temps, notre créativité et notre capacité à nous approprier collectivement un contexte économique en mouvement perpétuel demeurent nos atouts les plus solides.

Au printemps 2024, l'annonce inopinée de la fermeture de l'unité pétrochimique de Port-Jérôme, -le même jour (!) que celle du partenariat inédit de plusieurs centaines de millions d'euros, entre deux grands industriels, autour de l'économie circulaire- a marqué l'année, les esprits et les chiffres de l'emploi. Le climat d'attentisme financier du second semestre, conjugué à l'instabilité politique nationale, est venu s'y ajouter, créant un flou sur l'avenir, redouté des investisseurs.

Ici, en Caux Seine, le défaitisme n'a cependant pas sa place. Malgré le tumulte, chacune et chacun s'est retroussé les manches pour accompagner les salariés de l'unité pétrochimique et de ses sous-traitants vers de nouvelles perspectives d'emploi. La réactivité et les énergies déployées par tous dans ce contexte ont été remarquables pour préparer le rebond.

C'est, au fond, du Darwinisme économique : il s'agit de rester agiles pour s'adapter. La protection de nos ressources et la circularité, ainsi que la valorisation des compétences, en sont les piliers.

Le chemin de notre vitalité économique est connu : alors que le nombre d'hectares disponibles pour de nouvelles implantations se réduit, la sélection des candidats ne peut s'effectuer qu'à l'aune de leurs impacts. De circularité, en premier lieu. Dans notre écosystème vertueux, les déchets des uns constituent la matière première des autres. La démarche est à la fois coopérative et productive. Elle se traduit par une souveraineté industrielle locale qui n'est pas délocalisable.

La décarbonation du territoire et de ses entreprises est la colonne vertébrale de notre transition vers un impact environnemental limité. La reconversion des espaces en friche vers des activités nouvelles et durables est privilégiée. L'exemple de la Cité du textile de demain en est une illustration.

Dans cette grande mécanique, l'impact sociétal sous-tend l'ensemble : c'est notre capacité collective à promouvoir les compétences humaines comme à accompagner les plus fragiles.

Outre les investissements massifs internationaux sur notre territoire, notre croissance passe aussi par les avancées technologiques, les opportunités de société en mutation et les emplois pérennes qu'elles sont susceptibles de générer. Il nous appartient donc de rester vigilants sur tout ce qui touche à l'innovation pour détecter ces sources potentielles de rebond économique... et d'attirer ainsi les talents.

Nous l'avons encore démontré en 2024 : nos liens de confiance étroits avec les entreprises, nourris depuis des décennies, notre écoute attentive des porteurs de projets et notre audace sont un terreau pour la recherche et l'innovation. L'économie de demain de notre territoire ne peut se construire qu'à ces conditions.

En 2025, accélérons !

**Jean-Marc Vasse**

**Président - Caux Seine développement**

Directeur de publication :  
Jean-Marc Vasse

Directeur de Caux  
Seine développement :  
Gilles Carpentier

Rédaction :  
Caux Seine développement

Conception graphique, mise en  
page : Maddy Communication

Impression :  
DuranD Imprimeurs - Fécamp

Crédits photos : © Drone Press,  
© Direction de la communication  
de Caux Seine agglo, © Caux  
Seine développement, © Freepik,  
© Olivier Roche - Plastic  
Energy, © Catherine de Torquat,  
© Yann Dentu, © V. Bruneau,  
© ExxonMobil

Les temps forts .....	p.4-7
Focus .....	p.8-10
Gouvernance .....	p.11
Les missions de l'agence .....	p.12-13
2024 en chiffres .....	p.14
Le développement économique .....	p.15-17
L'aménagement économique et environnemental .....	p.18
Le commerce .....	p.19
Les aides financières .....	p.20
L'économie sociale et solidaire .....	p.21
Emploi, formation, enseignement supérieur .....	p.22-25
Un écosystème de partenaires .....	p.26
Les ressources .....	p.27-29
L'organigramme .....	p.30-31

# sommaire





# Les temps forts 2024

24  
01

## Lancement du projet Marque employeur territorial

Avec le soutien financier du Fonds européen de transition juste (FTJ), Caux Seine développement et Caux Seine agglomération initient un projet de création de marque employeur territoriale. Objectif de cette identité visuelle, partagée par l'agglomération et les entreprises qui recrutent : incarner l'image du territoire, sa localisation et ses atouts auprès des nouveaux talents.

## L'IA, alliée des TPE et PME

Le pôle commerce propose un atelier inédit autour de l'intelligence artificielle, destiné aux exploitants des TPE et PME : renforcer leur visibilité, gagner en productivité, mieux connaître leurs clients et optimiser leur stratégie marketing.

12  
02



19  
02

## Forums des emplois saisonniers

Deux rendez-vous destinés à la jeunesse pour des jobs d'été et d'hiver, aux vendanges, maraîchage... Le premier est à Rives-en-Seine. Le second, trois jours plus tard, à Lillebonne.

## Enseignement supérieur : deux nouvelles bourses étudiantes

Le dispositif d'accompagnement financier de Caux Seine agglomération, préparé par Caux Seine développement, est lancé : la bourse Sup'up de 500€ pour les étudiants post bac et Sup'top de 500€ par mois, pendant 4 à 6 mois, pour les étudiants bac+5, en stage dans une entreprise du territoire.

20  
02



20  
02



## Vendredi de l'entreprise chez Didactic

L'entreprise de Bolbec-Saint-Jean de 120 collaborateurs, spécialisée dans la fabrication, la distribution, la stérilisation et la commercialisation de dispositifs médicaux et notamment de matériel de perfusion, symbolise "la stratégie de réindustrialisation de la France".



18  
03

## 7<sup>e</sup> Rencontres Axe Seine

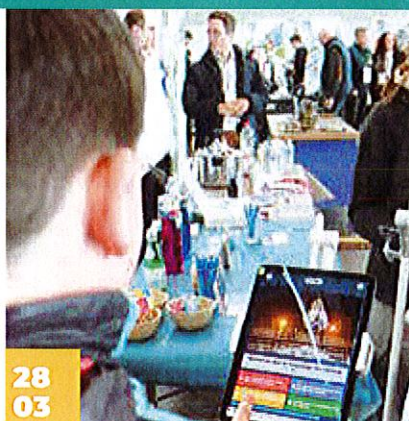
Au Havre, la table ronde de cette édition à laquelle participent notamment le président de Renault Group, le directeur général adjoint d'Engie, le président d'Ebusco et les élus des intercommunalités de l'Axe Seine, est dédiée à l'investissement pour décarboner les mobilités et la production. Les rencontres préfigurent un stand mutualisé au SIMI, en décembre.



18  
03

## L'innovation normande de Skwheel

Les dirigeants de la start-up normande racontent l'histoire de leur invention et de leurs premiers pas dans le monde de l'entreprise, à l'occasion d'une interview filmée, diffusée sur les réseaux sociaux. Un nouveau canal de promotion de l'agence et des porteurs d'innovations du territoire.



28  
03

## Forum des métiers

Industrie, numérique, métiers du vivant, BTP, commerce, tourisme, artisanat et services, logistique et transport, défense et sécurité, carrières sanitaire et social étaient les métiers à découvrir par 1 500 élèves de 4<sup>e</sup> et 3<sup>e</sup>, de cette édition 2024, à Gruchet-le-Valasse. 90 stands de formations et corps de métiers différents ont été présentés.



## 2<sup>e</sup> rencontre Club plastiques et composites

Une trentaine de chimistes, transformateurs, recycleurs, sous-traitants, donneurs d'ordres, collectivités, représentants des pouvoirs publics, etc., s'est réunie à l'abbaye du Valasse, autour du thème « Recyclage et incorporation de matières plastiques recyclées ». « L'Europe est en avance sur ces sujets et ouvre la voie », selon Jean-Yves Daclin, Directeur général France de Plastics Europe, avant de souligner le besoin de réglementation sur les niveaux d'incorporation des matières plastiques recyclés.

## Un vendredi au CFA NaturaPôle

Les représentants du campus horticole de Terres-de-Caux ont présenté leurs projets majeurs d'investissements, notamment de nouvelles classes et de son internat.



05  
04



09  
04

## ExxonMobil annonce la fermeture de son unité pétrochimique

Par un communiqué de presse, le groupe pétrolier américain annonce l'arrêt définitif du vapocraqueur, à Port-Jérôme, pour la fin 2024. Il fait état de la suppression de 647 emplois locaux,



11  
04

et 30 autres au siège pour 2025. En cause : des coûts d'exploitation qui ne le rendent plus de compétitif. ExxonMobil indique une perte de « plus de 500M€ depuis 2018 » pour la société EMCF. La raffinerie voisine n'est pas concernée.

## Futero et Tereos, un accord à 500M€

Une première en Europe. Frédéric Van Gansberghe, PDG de Futero, et Olivier Leducq, directeur général de Tereos, ont signé un accord d'approvisionnement qui permettra de produire des biomatériaux : le sucrier fournira chaque année à Futero 150 000 tonnes de dextrose produit à Lillebonne, afin d'alimenter la future bio-raffinerie voisine du groupe belge. Ce partenariat représente 500M€ d'investissements.



11  
04



14  
05

## L'Europe scientifique à l'abbaye

Une trentaine de scientifiques, universitaires et chercheurs européens du Comité MELISSA -émanation de l'Agence spatiale européenne- est à l'abbaye de Gruchet-le-Valasse, pour sa réunion annuelle. Le Comité travaille notamment autour des notions de circularité, dans le cadre des futures missions d'explorations spatiales.



16  
05

## De l'espace à la Terre

C'est en présence de l'ancien directeur général de l'Agence spatiale européenne Jean-Jacques Dordain, invité d'une conférence débat, à Terres-de-Caux, que se sont achevés trois rendez-vous exceptionnels organisés avec les scientifiques européens du Projet MELISSA Foundation.



14  
06

## Futero : première réunion de concertation

Nouvelle étape dans le parcours d'implantation du groupe belge à Saint-Jean-de-Folleville : plusieurs dizaines de personnes ont assisté à la première réunion publique de concertation autour du projet, à la Maison de l'intercommunalité. L'usage de l'eau dans la production, la provenance du blé, ses critères de durabilité, le compostage, les caractéristiques du PLA, ont notamment été évoqués dans les questions.

11  
06

## Entrepreneuriat : 5 minutes pour convaincre

La clôture de la 20<sup>e</sup> promotion du programme normand d'accompagnement à la création de start-up, Itinéraire Sterne, s'est déroulée à l'abbaye du Valasse. Dix candidats passés de l'idée innovante au projet, grâce un accompagnement dédié durant trois mois, ont eu 5 minutes chacun pour convaincre un jury de la bonne tenue de leur projet.



# Les temps forts 2024

## Insertion : Naturaul'un ouvre ses portes

Créée il y a seize ans, à Port-Jérôme-sur-Seine, elle a relancé la valorisation du polystyrène "pour lui donner une seconde vie : CD, cintres, casques de vélo, etc.", selon son gérant. Elle compte près de 20 salariés. Le recyclage et la valorisation des déchets constitue une de ses trois activités.

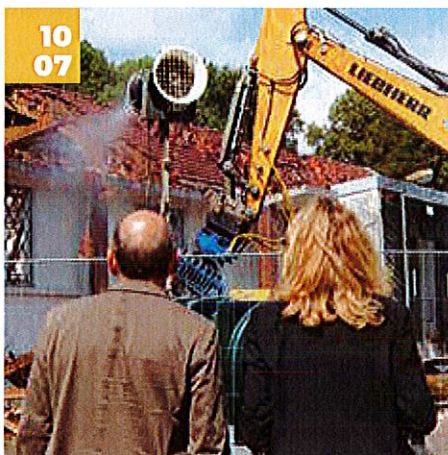
21  
06



## Friche Degesnétais : les pelleuses à l'œuvre

Les travaux de démolition et de dépollution de la friche Degesnétais, où doit être érigée la "Cité du textile de demain" sont lancés. Ils sont estimés à 1,5M€. Ils sont financés par la Région Normandie et l'EPFN à hauteur de 37,5% chacun. La communauté d'agglomération contribue pour 25%.

10  
07



## Premier Forum des alternants

34. C'est le nombre d'apprentis qui ont participé aux ateliers animés par l'équipe de la Maison des compétences, au premier Forum des alternants, proposé par Renault, dans ses locaux de Sandouville.

12  
07



13  
09

## Atelier 'Brevet et innovations techniques'

Animé par le représentant de l'Institut national de la propriété industrielle (INPI) Normandie, le second atelier d'information de la saison a permis aux participants de mesurer la prépondérance de la propriété intellectuelle dans leur entreprise.



26  
09

## 2° Salon de la reconversion professionnelle et de la formation

Relocalisé à Lillebonne, cette édition a connu une très forte affluence, tout au long de l'après-midi : 30 exposants, 275 visiteurs. Face à l'évolution du marché du travail, elle témoigne de l'importance accordée à la gestion de l'emploi et à l'accompagnement de chacun dans ses projets.



26  
09

## La RSE au cœur des rencontres RH

« Recrutez et fidélisez vos talents par une approche socialement responsable » était le thème de cette édition automnale 2024, par les professionnels réunis à l'abbaye du Valasse. Le contexte de la Responsabilité sociale et environnementale était la ligne conductrice des échanges.





## 03 10 24 heures emploi & formation

La Maison des compétences est présente sur ce salon, qui se déroule au Havre. La première des deux journées de l'édition 2024 a eu lieu le 12 septembre, au Zénith de Rouen - Grand-Quevilly.

## PFAS, quelles alternatives en Normandie face à ces polluants éternels ?

Matinale thématique, à l'abbaye du Valasse, proposée par Caux développement, AD Normandie et France Chimie. Objectifs : faire le point sur la pollution aux PFAS en Normandie, les activités concernées, la réglementation, partager les solutions actuelles de détection et de filtration, préparer nos territoires aux défis à venir.



## 04 11 L'atout numérique des commerces

Le coup d'envoi de la 10<sup>e</sup> Semaine du numérique a été donné à la Maison des compétences, à l'occasion de la rencontre [Le commerce se réinvente ici], proposé par Caux Seine développement. De multiples stands des partenaires de l'opération ont permis à la trentaine de commerçants invités de s'informer sur les enjeux cruciaux de la digitalisation de leur activité.

## Transition solidaire : l'exemple Soli'Seine

Des techniciens des collectivités normandes, issus du réseau Territoire engagé transition écologique (TETE) animé par l'ADEME, passent la journée sur le territoire. Au programme, notamment : visite du pôle Soli'Seine, vitrine territoriale de l'Économie sociale et solidaire et de l'économie circulaire.

## Salon virtuel de l'emploi

Inédit. Le salon parisien "Je m'installe en bord de mer", qui cible les talents d'Île-de-France pour des emplois en Normandie, a eu sa déclinaison sur le web. Pour la première fois, l'équipe de la Maison des compétences présente les offres disponibles lors d'entretiens en visioconférence.



04 10

## Convention au service de l'entrepreneuriat

Des expertises complémentaires, au service des jeunes entrepreneurs et de l'emploi du territoire. C'est tout l'objet du renouvellement de la convention de partenariat signée entre le Réseau entreprendre Normandie estuaire (RENE) et Caux Seine développement.



11 10

25 10

## Un vendredi chez Artelia

Avec une solide culture d'entreprise, Artelia, implantée à Port-Jérôme-sur-Seine, forte de ses 100 salariés, se distingue par son engagement vers l'aménagement d'une industrie responsable et tournée vers l'avenir. Le groupe Artelia est présent dans plus de 40 pays, pour des prestations de conseil, d'ingénierie et de gestion de projet, dans les domaines de la mobilité, de l'eau, de l'énergie, du bâtiment et de l'industrie.

## 15 11 Un vendredi chez Ponticelli

L'entreprise familiale internationale compte près de 170 collaborateurs à Lillebonne. Ponticelli accompagne ses clients dans leur transformation et répond aux enjeux de qualité, sécurité, santé, environnement et responsabilité sociale. Le groupe dispose de son propre centre de formation, l'Académie Ponticelli, dont l'un des sites est implanté à Lillebonne. Elle forme chaque année 1 500 personnes aux métiers de la chaudronnerie, du soudage et de la tuyauterie.

## Port-Jérôme re-labellisée Parc d'activités Normandie responsable

La zone industrielle se voit labellisée pour la seconde fois, au cours d'une cérémonie organisée, à l'Esigelec, au Technopôle Rouen Madrillet, en présence du vice-président du Conseil régional, Guy Lefranc. Il récompense le travail collectif réalisé

avec les entreprises autour de la RSE.



11 12

13 11

## Les Trophées de l'insertion

Les représentants des sociétés Erhyg et Bomatec ont été récompensés de leur engagement pour l'emploi des personnes qui en sont éloignées, à travers les clauses d'insertion des marchés publics et privés. Une convention a été signée avec les communes de Tancarville et Yébleron qui l'intègrent désormais.

10 12

## L'Axe Seine sous bannière commune

Caux Seine agglo est représentée par Caux Seine développement au salon des investisseurs immobiliers, au Palais des Congrès, à Paris. Pour la première fois, le stand est un pavillon commun des intercommunalités membres de l'Entente Axe Seine, qui s'étend du Havre à Paris.





# ExxonMobil : un plan d'actions 360° pour l'emploi

**Le 11 avril 2024, ExxonMobil a annoncé l'arrêt de son unité pétrochimique à Port-Jérôme, entraînant la suppression de 677 emplois d'ici 2025. La décision du groupe américain est motivée par des pertes de sa filiale française "de 500M€ depuis 2018".**

Outre les salariés d'ExxonMobil Chemical France, cette fermeture atteint également ceux de ses sous-traitants locaux. Caux Seine agglomération a mobilisé toutes les parties prenantes pour en mesurer l'impact : Caux Seine développement, la CCI Seine estuaire et l'État à travers la Dreets et la Ddets de Seine-Maritime et les services de l'État.



## CONTRIBUTION RÉDACTIONNELLE

- Tribune diffusion presse, co-signées des élus du territoire, le 26 avril
- Lettre aux habitants de Caux Seine agglomération, en mai



## JOB DATING DES MÉTIERS DE L'INDUSTRIE

- Journée dédiée aux salariés d'ExxonMobil, sous-traitants, clients et fournisseurs. Après-midi, stands ouverts au grand public.
- **21** industriels réunis
- **500** postes à pourvoir
- **504** entretiens de recrutements menés sur la journée

## CONSTATS

La disparition de l'activité chimie du site et de son démantèlement entraînera une perte prévisionnelle pour les communes et la communauté d'agglomération de **4M€ par an**.

Une première liste de 124 établissements susceptibles d'être affectés a été établie grâce à une étude réalisée en 2020 par Caux Seine développement.

La première réunion du groupe de travail État, CCI, CSd « sous-traitants » : 20 juin 2024.

## ACTIONS

Prises de contact conjointes auprès de **124** entreprises identifiées :

- **81** sur le territoire de Caux Seine agglomération
- **75** entreprises ont des liens économiques avec EMCF
- **64** établissements se déclarant impactés
- **12** entreprises clientes ou fournisseurs jugées très dépendantes dans leur relation contractuelle.
- **11** représentants d'entreprises reçues par la Présidente de Caux Seine agglomération, au 30 avril 2024
- Diffusion d'un questionnaire en ligne en partenariat avec les services de l'État et la Chambre de commerce et d'industrie Seine-Estuaire.

## LE PLAN DE SAUVEGARDE DE L'EMPLOI

Les négociations contrôlées par l'État ont commencé le 23 mai jusqu'à l'été. La signature avec les syndicats a eu lieu fin septembre.

399 salariés ont souhaité bénéficier des conditions de sortie de l'entreprise.

297 autres volontaires pour un départ avec compensation financière.

**Bilan :** 666 volontaires pour les deux régimes. Le PSE ne prévoit finalement que 608 suppressions de postes.

(source ici-F3 Normandie)




# Innovation spatiale et économie circulaire : 3 jours d'exploration

**En 2021, Caux Seine développement a conclu un partenariat avec le consortium de scientifiques, universitaires européens MELiSSA, émanation de l'Agence spatiale européenne, et l'école CentraleSupélec, autour de l'étude de l'économie circulaire. Dans ce contexte, l'agence et MELiSSA, représentée par Christophe Lasseur, ont organisé trois rendez-vous avec les entreprises, des classes de lycées et collèges du territoire et le grand public, les 14, 15 et 16 mai.**




## 14 mai

Intervention de membres MELiSSA auprès de lycéens et collégiens du territoire, autour des innovations spatiales et des préparations aux missions vers la Lune et Mars.

 susciter des vocations scientifiques ; inciter les jeunes à des formations en lien avec l'économie circulaire ; les sensibiliser à la diversité des domaines scientifiques des futures missions spatiales.

## 15 mai

Speed meetings de 2 heures entre scientifiques et représentants d'entreprises locales ou en cours d'implantation, des laboratoires de recherches.

 transmissions des connaissances spatiales vers les activités d'entreprises et des savoir-faire locaux en économie circulaire ; recherche et développement de nouvelles technologies en partenariat avec les entreprises ; apport de valeur ajoutée, de potentiels nouveaux contrats.

## 16 mai

Projection de bande annonce suivie d'une conférence débat à la Rotonde, à Terres-de-Caux, en présence notamment de l'ancien directeur général de l'ESA, Jean-Jacques Dordain, de Chloé Audas, cheffe du Projet MELiSSA, Virginie Lutrot, présidente de Caux Seine agglo, et Marc Obéron, producteur de film, fondateur du festival Cinema for Change et Jean-Marc Vasse, maire de la commune.

 sensibiliser le grand public aux grands principes de l'économie circulaire à travers les futures missions d'exploration spatiales, illustrer les actions et l'approche systémique de Caux Seine en matière d'économie circulaire ; promouvoir le territoire ; mobiliser les entreprises.



## LES CHIFFRES CLÉS

- **350** collégiens, lycéens et apprentis en horticulture de Caux Seine agglo auprès desquels les chercheurs et universitaires ont présenté les études et tests en cours indispensables aux futurs vols habités vers Mars, qui demanderont 1 000 jours minimum aller et retour
- **42,5** heures d'échanges, 85 speed meetings entre scientifiques du comité MELiSSA et 17 entreprises et laboratoires de recherche normands
- **1h30** de conférence, débat et questions réponses avec le public 4 intervenants



SCANNEZ-MOI







# Cité du textile de demain, à Bolbec : de l'étude à l'opérationnel

**Ce projet de conversion du site historique industriel Desgenétais vise à créer un nouveau modèle d'excellence pour la filière textile en Normandie et en France, sous le sceau de l'innovation. Ce lieu créatif et productif intègre les enjeux d'éco-responsabilité, de durabilité et de réparabilité.**

Participation auprès de Caux Seine agglo à l'élaboration du dossier de candidature pour l'Appel à manifestation d'intérêt (AMI) Industrie Culturelle et Créative, à travers le dispositif France 2030, opéré par la Banque des Territoires pour le compte de l'État. Cette étape franchie, une subvention de 100 000€ a été octroyée à Caux Seine agglo pour la réalisation d'études. Elle a financé la programmation du futur pôle production - formation.

Dans la phase 2, un consortium public-privé a été mis en place pour des réflexions et la mise en œuvre du projet. Il est composé de partenaires de la formation, de la culture, des entreprises, avec le soutien des chambres consulaires, d'une association, ainsi que des acteurs économiques et du tourisme.



## Les partenaires

**Formation :** Lycée des métiers de l'industrie Pierre-de-Coubertin - Bolbec ; Union des Industries et des Métiers de la Métallurgie ; Chambre des Métiers et de l'Artisanat de Normandie ; École supérieure d'art et de design Le Havre-Rouen ; École nationale supérieure de création Industrielle. 3 formations envisagées : un Master, un BTS Innovation Textile et un CAP confection durable.

**Entreprises :** Façon de Faire qui regroupe plus de 300 acteurs de l'industrie du textile et de la mode qui s'engagent pour le 100% Made in France, pour innover collectivement et fabriquer localement des vêtements durables ; Nat'Up ; Saint James.

**Culture :** Atelier-musée de Bolbec Au fil de la mémoire, Drac Normandie

## Coup d'envoi sur le terrain

Au début de l'été, une première phase opérationnelle a débuté : le lancement des travaux de démolition et de dépollution du site, sous la supervision de l'EPFN Normandie. Ce chantier estimé à 1,5M€ est financé par la Région Normandie et l'EPFN à hauteur de 37,5% chacun, et à 25% pour Caux Seine agglo.





# Les instances

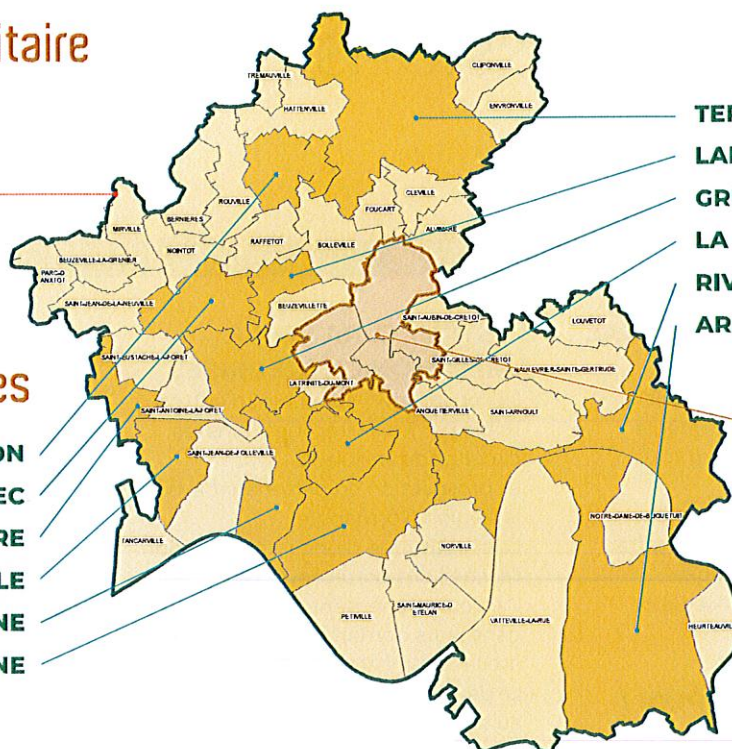
au 31 décembre 2024

## Actionnaire majoritaire



## Autres actionnaires

YÉBLERON  
BOLBEC  
MÉLAMARE  
ST-NICOLAS-DE-LA-TAILLE  
LILLEBONNE  
PORT-JÉRÔME-SUR-SEINE



TERRES-DE-CAUX  
LANQUETOT  
GRUCHET-LE-VALASSE  
LA FRENAYE  
RIVES-EN-SEINE  
ARELAUNE-EN-SEINE

SIVOS :  
GRAND-CAMP,  
SAINT-NICOLAS-  
DE-LA-HAIE,  
TROUVILLE-  
ALLIQUERVILLE,  
LINTOT

## Gouvernance

### PRÉSIDENT

M. Jean-Marc VASSE

### ADMINISTRATRICE RÉFÉRENTE POUR LA TRANSITION ÉNERGÉTIQUE ET ENVIRONNEMENTALE

Présidente de Caux Seine agglo

Mme Virginie LUTROT

### ADMINISTRATEUR RÉFÉRENT POUR LE DÉVELOPPEMENT ÉCONOMIQUE

Conseiller délégué  
de Caux Seine agglo

M. Jean-Marc VASSE

### ADMINISTRATRICE RÉFÉRENTE POUR L'EMPLOI ET LA FORMATION

Conseillère déléguée pour  
l'économie sociale et solidaire,  
l'emploi et la formation  
de Caux Seine agglo

Mme Marie-Françoise LOISON

### ADMINISTRATEUR RÉFÉRENT POUR L'AMÉNAGEMENT

Vice-Président pour la  
planification, l'urbanisme  
et l'aménagement  
de Caux Seine agglo

M. Patrick PESQUET

### ADMINISTRATEUR RÉFÉRENT POUR LE COMMERCE

Vice-Président pour les  
musées et le patrimoine  
de Caux Seine agglo

M. Pascal SZALEK

### ADMINISTRATEUR RÉFÉRENT POUR LA STRUCTURE DE PORTAGE IMMOBILIER

Conseiller délégué  
pour l'économie mixte  
de Caux Seine agglo

M. François BOMBÉREAU

## Administrateurs

M. Jean-Marc VASSE  
Mme Virginie LUTROT  
M. François BOMBÉREAU  
M. Bruno CADIOU  
M. Stéphane CAVELIER  
M. Jacques CHARRON  
M. Bastien CORITON  
Mme Christine DÉCHAMPS  
M. Frédéric DENIZE  
M. Christophe DORÉ  
Mme Lysiane DUPLESSIS  
Mme Karinne JUNG  
M. Hubert LECARPENTIER  
Mme Nathalie LEMESLE  
Mme Marie-Françoise LOISON  
M. Vincent LECARPENTIER  
M. Patrick PESQUET  
M. Pascal SZALEK  
M. Christophe TÉTREL  
M. Roger BERGOUGNOUX  
M. Bernard VERDIÈRE  
M. Michel CAVELIER  
M. Franck ISAAC





# Les missions de l'agence

## Contrats conclus avec Caux Seine agglo (CSa)

### 1 • MARKETING TERRITORIAL & PROMOTION

- L'élaboration, la coordination et la mise en œuvre de sa stratégie de développement économique durable
- L'élaboration d'une stratégie de marketing territorial et d'une offre adaptée aux besoins locaux
- Le développement de l'Axe Seine

### 2 • DÉLÉGATION DE SERVICE PUBLIC EMPLOI / FORMATION

- Une mission d'accueil & de conseils à destination des différents publics cibles
- Une mission d'élaboration du programme annuel d'actions en réponse aux besoins identifiés sur le territoire et en lien avec les axes d'interventions définis
- La mise en œuvre de ce programme d'actions
- La gestion du dispositif de la clause d'insertion
- L'animation de la plateforme partenariale
- L'animation d'un observatoire local "emploi formation" et d'une gestion prévisionnelle des emplois et des compétences territoriales
- L'animation et le suivi des clauses d'insertion
- La gestion de premier niveau de l'équipement « Maison des compétences »
- La gestion administrative et financière des espaces mis en location ou à titre gracieux à destination des partenaires de l'emploi et de la formation

### 3 • STRUCTURATION & ANIMATION ENTREPRISES

- La constitution d'un point d'entrée lisible par les entreprises dans les circuits administratifs
- La prospection en partenariat avec la Région Normandie
- La constitution d'une interface pour l'accueil des porteurs de projet
- L'accompagnement des entreprises dans leurs démarches et échanges avec l'administration
- Le développement des services au sein des zones d'activités
- La participation à la création d'équipements à destination économique (incubateurs, tiers lieux, pépinières, ateliers relais, aménagement de zones d'activités, etc.)

### 4 • DÉVELOPPEMENT ÉCONOMIQUE - SOUTIEN AUX ENTREPRISES

- Le développement de l'activité économique en recherchant des financements privés et publics pour le compte de l'agglomération
- La conduite des démarches de mécénat
- L'accompagnement des entreprises sur les aspects de transmission et reprise d'activités
- Le développement d'un observatoire économique

### 5 • GESTION IMMOBILIER D'ENTREPRISES & ZONES D'ACTIVITÉS ENTREPRISES

- La gestion de l'immobilier d'entreprises (ateliers relais & bureaux) et de zones d'activités



### 6 • GESTION DU DÉVELOPPEMENT ET DE L'ANIMATION COMMERCIALE

- Développer une stratégie et un plan d'actions territorial en faveur du commerce et de l'artisanat à l'échelle de Caux Seine
- Accompagner les choix de développement commercial



## 7 • TERRITOIRES D'INDUSTRIE

- Identifier les besoins des industriels et assurer leur suivi
- Animer des groupes de travail avec les industriels de Caux Seine
- Assurer la coordination entre les EPCI concernés de l'Axe Seine
- Participer aux réunions de travail concernant l'initiative « Territoires d'Industrie » à l'échelle de l'Axe Seine
- Préparer les dossiers techniques relatifs à l'initiative « Territoires d'Industrie » et assurer la logistique des réunions

## 8 • INGÉNIERIE ET AMÉNAGEMENT

- Participer à la définition et à la mise en œuvre des orientations stratégiques en matière d'aménagement économique
- Piloter la préfiguration de la création de la future structure de portage en immobilier d'entreprise
- Réaliser l'ingénierie des différents projets d'aménagements économiques et urbains
- Assurer la maintenance des zones d'activités économiques
- Assurer le suivi des rétrocessions de VRD de lotissements à Caux Seine agglo
- Accompagner l'agglomération pour l'aménagement de la friche DESGENÉTAIS (Bolbec)
- Participer aux travaux relatifs aux orientations d'aménagement et de programmation (Schéma de cohérence territoriale, Plan local d'urbanisme intercommunal)

## 9 • GESTION DU PÔLE ÉCONOMIQUE SOCIAL ET ÉCOLOGIQUE SOLI'SEINE

- Assurer la gestion de l'ensemble immobilier
- Assurer la gestion du FabLab

## 10 • DIGITALISATION DU COMMERCE

- Renforcer l'accompagnement individuel ou collectif des commerçants de Caux Seine à la digitalisation afin d'améliorer leur présence digitale (site web, réseaux sociaux, marketplace, ...) par la réalisation de diagnostics, formations courtes, ateliers et rendez-vous individuels



## 11 • ENSEIGNEMENT SUPÉRIEUR

- Développer l'appétence des jeunes du territoire pour l'enseignement supérieur et favoriser leur accès aux informations post-bac
- Densifier l'offre de formation implantée sur Cosne agglo, en lien avec les filières prioritaires du territoire
- Attirer des jeunes diplômés sur Caux Seine agglo

### Contrats conclus avec les communes

#### 1 À 7 • GESTION DU DÉVELOPPEMENT ET DE L'ANIMATION COMMERCIALE

Lillebonne, Port-Jérôme-sur-Seine, Bolbec, Gruchet-le-Valasse, Rives-en-Seine, Terres-de-Caux et Arelaune-en-Seine

- Développer une stratégie et un plan d'actions territoriales en faveur du commerce et de l'artisanat à l'échelle de Caux Seine
- Accompagner l'organisation et la coordination des animations commerciales et soutenir les réseaux d'acteurs
- Accompagner les choix de développement commercial

#### 8 À 11 • « ASSISTANCE À MAÎTRISE D'OUVRAGE » AVEC TERRES-DE-CAUX, LANQUETOT, MÉLAMARE, SAINT-NICOLAS-DE-LA-TAILLE ET YÉBLERON

Assurer la revitalisation et l'aménagement dans les centres bourgs.





# 2024 en chiffres



## Gestion foncière et immobilière

- 29 équipements gérés, soit **9 000 m<sup>2</sup>**
- Taux d'occupation : **93,17 %**

### Le foncier des zones d'activités

- Fin 2024 : **23,28 ha** disponibles à la vente / location
- 2023 : **26 ha**
- 2022 : **47,8 ha**
- 2021 : **125 ha**

### Demandes de locaux

- **45** demandes en 2024, contre 60 en 2023.

## Développement économique

- **603** contacts et rendez-vous de suivis avec les entreprises
- **71** demandes d'implantation d'entreprises
- **45** demandes de locaux
- **5** projets de start up accompagnés
- **100 008€** de collecte de mécénat



## Commerce

- **33** nouvelles ouvertures de commerces avec vitrine
- **30** cessations d'activité avec vitrine
- **20** reprises
- **10** relocalisations au sein du territoire
- Taux de vacances : **7%** (+1)
- **44** événements organisés avec les unions commerciales
- **156 815€** commercialisés en Chèques cadeaux (+32%)

## Emploi, formation

- **3 900** participants aux événements et ateliers de la Maison des compétences, dont **1 650** au Forum des métiers
- **1 694** rendez-vous individuels conseillers emploi, formation et orientation (+55% en 2023)
- **702** participants aux plateformes de recrutement (+40% en 2023)
- **25** réunions d'information recrutement
- **1** job dating spécial Industrie
- **68 242** heures d'insertion réalisées > création de **87** emplois, dont **37** contrats + de 6 mois
- **14** ateliers/forums métiers dans les établissements scolaires > **301** élèves
- **115** accompagnements RH entreprises
- **1 911** mises en relation recruteurs/candidats



## Aménagement

- **91,3 ha** de zones de compensations environnementales sur Port-Jérôme
- > **49,6 ha** à Saint-Jean-de-Folleville
- > **37,2 ha** à Lillebonne
- > **4,5 ha** au Caudebecquet



## Communication

- 11 vidéos, formats interviews
- Démarche de stratégie marque employeur territoriale initiée
- **LinkedIn** : **3 593** abonnés (+578)
- **Facebook Caux Seine développement** : **2 133** followers (+253) 2 044 j'aime (+266)
- **Facebook Maison des compétences** : **2 651** followers (+114) 2 400 j'aime (+37)



# Grandes implantations industrielles : une année de consolidation et d'avancées sur le terrain

## Air Liquide

- Production de 28 000 tonnes d'hydrogène par an
- Capacité : 200 MW
- 400 M€ d'investissement

Après l'élévation du terrain en 2023, la construction de l'usine Air Liquide Normand'Hy et de son poste électrique par RTE a été initiée. Une unité de conditionnement a été annoncée pour compléter la logistique.



## RTE

Les tracés des nouvelles lignes ont été confirmés par le Préfet de l'Eure le 10 avril pour l'implantation d'un poste électrique 225 et 400 kV, à Saint-Jean-de-Folleville pour l'approvisionnement électrique des prochains projets industriels des ZI de Port-Jérôme et du Havre. Ce poste permettra de répondre à une augmentation de 50% des besoins électriques d'ici 2050.



## Eastman

- 1,2 Mds€ d'investissement
- 350 emplois directs, 1 500 indirects
- 2 phases de construction
- 220 000 tonnes de déchets plastiques recyclés

Fin de la concertation continue le 28 mai. Enquête publique du 10 juin au 10 juillet, après une concertation. Permis d'aménager et de construire validés le 5 septembre.



## Futero

- 500 M€ d'investissement
- 250 emplois directs
- 900 emplois indirects
- 75 000 tonnes de biopolymère

Futero a franchi une étape majeure en réalisant une première levée de fonds. En 2024, Futero a également signé un partenariat important avec Tereos, son fournisseur principal en sirop de glucose, favorisant les synergies industrielles et consolidant ses partenariats clés.



## PROJET HINTERMODAL : LE SOUTIEN DE L'I.A.

- Tirer parti des caractéristiques géographiques et des atouts économiques de l'hinterland de l'Axe Seine, pour favoriser son développement par la mise en œuvre du transport multimodal. Tel est l'objectif premier de ce projet de 24 mois, initié en 2023. Il s'agit également d'approfondir la connaissance des schémas multimodaux optimisés et d'explorer le rôle des nouvelles solutions logicielles, basées sur l'intelligence artificielle.
- La force de ce projet de recherche et développement réside dans son consortium, composé de Caux Seine développement, qui représente les intérêts économiques d'un territoire proactif sur le plan industriel et la massification des flux, de 5 Degrés, expert en transformation technologique et projets innovants, et de Touax, leader mondial de la location et de la gestion de wagons et de barges fluviales. Le programme a permis d'aboutir à l'élaboration d'articles scientifiques, la diffusion et la valorisation, à travers des séminaires, conférences nationales et internationales.
- L'étude Hintermodal est financièrement portée par l'Agence de la transition écologique (Ademe), les Conseils régionaux d'Île-de-France et de Normandie, ainsi que les services de l'État via un Contrat de plan interrégional État-Régions (Cpier) Vallée de la Seine.



# Les projets innovants

**Développer, valoriser et soutenir la compétitivité du territoire par l'innovation, comptent parmi les ambitions de Caux Seine aggro. Entreprendre, fédérer, animer sont au cœur des missions de son agence de développement économique, Caux Seine développement.**

## Skwheel

Skis électriques tout terrain et sans neige. Identification d'accompagnements financiers publics et privés. Proposition de locaux pour la production et l'assemblage ; Skwheel changera sa stratégie en sous-traitant sa production.

## Aurora

Stérilisation d'équipements, dont médicaux, par plasma froid. Hébergement de l'équipe industrialisation à l'abbaye du Valasse. Identification de partenaires financiers et industriels.

## NivoElec

Outil pour simplifier la pose d'équipements électriques. Accompagnement sur le développement du business plan et mise en relation avec des partenaires industriels et consulaires.

## Workinfly

Plateforme d'autorisation et surveillance des survols de drones. Hébergement cofinancé par l'AIE dans le cadre de l'incubation par Normandie Incubation. Projet lauréat de Réseau Entreprendre Normandie Estuaire.

## Dress'n Roll

Habillage de fauteuils roulant. Prototypage au Fab Lab Soli'Seine et au Clips Ressourcerie.



## Détection et accompagnement de nouveaux projets

### Sterne

11 startup de l'Estuaire de la Seine ont été accompagnées pendant 3 mois, grâce à l'expertise de Normandie Incubation et l'organisation de la CCI Seine Estuaire. La clôture de cette édition du dispositif Sterne s'est tenue à l'abbaye du Valasse, sous forme d'un concours de pitches. Exemples de projets : covoiturage sécurisé pour les femmes, production d'énergie à très bas coût, réseaux sociaux pilotés par IA, avions partagés, agent virtuel pour les sportifs, tiers-lieu d'artisans, kit anti-récidive de chute pour les aînés, réparation maroquinerie à vie, etc.

L'action pour laquelle Caux Seine développement est partenaire, sera renouvelée en 2025.



### Territoire d'industrie Axe Seine : le périmètre s'étend

10 territoires, contre 7 précédemment, constituent le Territoire d'Industrie de l'Axe Seine. Caux-Austreberthe, Pont-Audemer Val-de-Risle et Roumois-Seine ont rejoint le dispositif en cours d'année. Ils œuvrent ensemble autour des quatre thématiques de la phase II de ce programme porté par l'État : l'innovation, la transition écologique, la maîtrise du foncier et le renforcement des compétences.





## UNE CHAIRE EUROPÉENNE D'EXCELLENCE EN ÉCONOMIE CIRCULAIRE

Caux Seine agglo, Caux Seine développement et l'École de Management de Normandie (EMN) s'associent pour promouvoir l'économie circulaire, à travers une convention pluriannuelle 2024-2026. Il a été adopté au Conseil communautaire du 09 juillet 2024.

Ce partenariat, soutenu par une subvention, finance la Chaire d'excellence industrielle en économie circulaire, qui allie recherche/expertise académique, formation et actions locales.

**L'objectif :** renforcer le tissu économique local, soutenir les entreprises dans leurs démarches circulaires, et favoriser des synergies entre acteurs publics et privés.

Ce projet fédérateur incarne un levier d'innovation et de développement économique pour le territoire.



## 100 008 € DE MÉCÉNAT D'ENTREPRISES

Caux Seine développement met en avant une offre de mécénat qui alimente la stratégie RSE de ses partenaires. Une manière innovante d'agir ensemble pour la transition écologique, l'emploi et la culture.

### • "Les Escales du climat" plébiscitées par les entreprises mécènes

Dans le cadre de sa politique de transition écologique, Caux Seine agglo lance les Escales du Climat, une manifestation ambitieuse destinée à sensibiliser le grand public aux enjeux climatiques. Les mécènes sont particulièrement actifs sur ce sujet puisque 65 000 € ont été collectés grâce à 10 entreprises. Ils expriment par leur forte contribution à cette action itinérante créative, en accompagnant Caux Seine Agglo dans la mise en place de ce programme de sensibilisation. Leur mobilisation vient compléter l'engagement opérationnel de leurs équipes au quotidien.



Les représentants des mécènes Enedis, GRDF, TotalEnergies, Veolia, Cabot, Engie, Logéal immobilière, Logeo Seine et Naturaul'Un réunis le 5 novembre, à l'abbaye du Valasse.

### • "Osez être vu-e et entendu-e" soutenus par la Fondation Groupe EDF

Ce parcours de 5 jours concerne 60 personnes chaque année. Il est consacré à restaurer l'estime, la confiance et l'image de soi pour être au meilleur de ses capacités pour réussir les démarches de recherches d'emploi, de formation, les entretiens de sélection et de recrutement.

Ces ateliers s'inscrivent dans les objectifs poursuivis par la Fondation Groupe EDF en matière d'inclusion et offrent à Caux Seine agglo l'opportunité d'aller plus loin en matière d'accompagnement vers l'emploi.

### • Exposition des process et des métiers "l'industrie se ré-invente ici"

Cette exposition vise à présenter les futurs grands projets industriels de Caux Seine agglo. Elle permettra à des publics très différents que sont les jeunes, les étudiants, les personnes en recherche d'emploi ou en reconversion, les habitants notamment, de découvrir ces nouveaux projets et les métiers de l'industrie de demain qui se développent actuellement sur le territoire. Le soutien des mécènes reflète leur volonté d'accompagner l'innovation et la décarbonation du territoire.

# MERCI !





## L'expertise d'aménagement au service des communes

### Les marchés d'assistance aux projets communaux

Ces marchés auprès des communes permettent aux actionnaires de bénéficier d'une expertise en matière de gestion de projets de construction.

En 2024, Caux Seine développement a poursuivi ses missions de conseils auprès de la commune de Lanquetot pour la réhabilitation d'un bâtiment agricole en mairie. Le permis de construire a été déposé en fin d'année. Un marché d'AMo auprès du Syndicat intercommunal à vocation scolaire (SIVOS) de Grand-Camp pour la construction d'un groupe scolaire a, par ailleurs, été signé.

Un marché d'assistance à maîtrise d'ouvrage a également été signé avec la commune de Gruchet-le-Valasse pour un projet de groupe scolaire. Il s'agit d'étendre le site actuel pour y intégrer des classes de maternelles et de proposer une rénovation globale de l'existant. Une réflexion autour des espaces publics situés à proximité du groupe scolaire est également prévue.

### Projet ARIANE

Le futur bâtiment Ariane incarne la vitrine de l'écosystème de l'agglomération, de ses transitions autour des plastiques de demain notamment, de sa démarche technopolitaine. Situé à Port-Jérôme-sur-Seine, face à la ZI de Port-Jérôme, le bâtiment d'environ 5600m<sup>2</sup> qui doit jouxter le programme Calypso répondra aux demandes de services des entreprises et regroupera sur un même lieu un ensemble de ressources de proximité fréquemment utilisées.

Le bâtiment regroupera :

- un centre d'affaires comprenant un auditorium, des salles de commissions, un show-room;
- un pôle entreprises réunissant les acteurs du développement économique. Il disposera d'un hôtel d'entreprises;
- un centre de formation.

Ariane, au premier plan, fait face à la zone industrielle de Port-Jérôme, devant le programme Calypso en cours de réalisation.

### Le Caudebecquet requiert une étude pyrotechnique

Le site de compensation du Caudebecquet sur la commune de Rives-en-Seine est un axe antique de l'ancienne route de Rouen - Caudebec. Le site a connu la création de l'abbaye de Saint-Wandrille-Rançon, en amont de la vallée, en 649. Le secteur est notamment connu pour le port de l'abbaye de Saint-Wandrille puis l'installation de l'usine Latham, en 1917, qui intéressera la Défense nationale.

À la fin de la Seconde Guerre Mondiale, la commune de Saint-Wandrille était un lieu stratégique pour la construction d'une rampe de lancement de bombes volantes V-1, par les Allemands. En juin et août 1944, le site du Caudebecquet et la vallée de la Rançon ont été bombardés par les alliés, causant la destruction des bâtiments militaires. Ils ont généré une trentaine de cratères, pouvant aller jusqu'à 7 m de large. Aujourd'hui la renaturation du site nécessite l'extraction des matériaux de craie de l'ancienne carrière, à l'entrée de Caudebec-en-Caux. Dans ce contexte, Caux Seine développement mène une étude pyrotechnique pour localiser les engins de guerre, avant des travaux prévus en 2025.



### Friche Masurel : la démolition filmée

Afin de rendre plus concret les projets de réhabilitation des friches du territoire, un enregistrement vidéo de suivi du chantier de démolition et dépollution de la friche Masurel, située à Saint-Eustache-la-Forêt a été réalisé.

Les heures d'enregistrement montées de façon accélérée constituent un timelapse destiné aux différents canaux de communication de Caux Seine agglo et Caux Seine développement.



S. Yann Dentu



# Des accompagnements soutenus pour l'adaptation des commerces aux nouveaux usages



**Les commerçants et les artisans ont fait face à un contexte économique de plus en plus fragile, marqué par la hausse des charges, l'inflation et l'évolution rapide du e-commerce. Caux Seine développement reste à leurs côtés pour les accompagner et les aider à s'adapter aux nouvelles attentes des consommateurs.**

Cette année a été marquée par la mise en place d'une nouvelle aide à l'investissement, visant à favoriser la modernisation des commerces. L'accompagnement des commerçants et artisans dans leur transition numérique a également été renforcé, grâce au nouveau soutien des fonds européens FEDER. Ces actions ont pour objectif de soutenir la digitalisation des entreprises, tout en contribuant à la dynamisation des centres-villes et, *in fine*, stimulent la fréquentation et revitalisent les zones commerciales.

## Mouvements des commerces sur les 7 villes-centres

- **33** nouvelles ouvertures de commerces avec vitrine
- **30** cessations d'activité avec vitrine
- **20** reprises
- **10** relocalisations au sein du territoire.

Trois communes poursuivent le dispositif Boutique Test, un levier efficace pour encourager l'entrepreneuriat et limiter la vacance commerciale. Ce dispositif offre un soutien financier en prenant en charge une partie du loyer pendant un an.

- 1 nouvelle Boutique Test occupée à Bolbec (téléphonie)
- 1 nouvelle Boutique Test occupée à Lillebonne (photographies - vidéastes)

## ÉVOLUTION DU TAUX DE VACANCE

Depuis 2018, la vacance commerciale est en recul sur le territoire pour se stabiliser ces trois dernières années. Une légère hausse de la moyenne a été constatée en 2024 : sur les sept villes-centres de Caux Seine agglo, qui concentrent 88 % des commerces du territoire, le taux de vacance moyen s'établit à 7 %, soit une augmentation d'un point par rapport à 2023. Cette évolution s'inscrit dans la tendance nationale et régionale.

À l'échelle nationale, le taux de vacance commerciale a progressé de 9,73 % en 2023 à 10,85 % en 2024\*. En Normandie, il est passé de 8,57 % à 9,60 %, soit une hausse de 1,03 point.

Caux Seine agglo	Déc. 22	Déc. 23	Déc. 24
Bolbec	9%	9%	10%
Gruchet-le-Valasse	4%	4%	7%
Lillebonne	9%	10%	10%
PJ2S	2%	2%	5%
Terres-de-Caux	3%	3%	3%
Rives-en-Seine	6%	4%	2%
Arelaune-en-Seine	6%	5%	5%
Caux Seine agglo	6%	6%	7%

\*(source : Codata Services SA)

## DIGITALISATION DU DISPOSITIF DE RESTAURATION LOCALE DES AGENTS

Avec l'appui de Caux Seine développement, Caux Seine agglo simplifie et digitalise son dispositif de participation à la restauration des agents. Cette modernisation soutient les agents et le commerce local tout en réduisant la charge administrative des commerçants et des services RH, garantissant ainsi efficacité, sécurité et transparence. Les communes de Port-Jérôme-sur-Seine et Lillebonne, déjà engagées dans ce dispositif, ont également été associées à la démarche.

## DISPOSITIF MODERNISATION DES COMMERCES ACTE

Avec l'appui de Caux Seine développement, Caux Seine agglo a conventionné avec la Région Normandie et lance ACTe, un dispositif de soutien aux commerçants et artisans pour financer leurs investissements.

**L'objectif :** renforcer l'attractivité des centres-villes et centres-bourgs en accompagnant la rénovation, la modernisation et la transition écologique, énergétique et numérique des Commerçants et artisans, tout en stimulant leur fréquentation et leur chiffre d'affaires.





# Les aides financières

## Aide impulsion proximité

Les crises sanitaires de 2020 et 2021 ont souligné la nécessité d'un soutien durable aux artisans commerçants. En réponse, le dispositif Impulsion Proximité a été initié en 2022 pour accompagner les transmissions-reprises, les investissements productifs et les besoins de trésorerie.

**Bilan :** trois dossiers ont été soutenus dans le cadre d'Impulsion Proximité Investissement. Une convention de trois ans a été signée le 22 avril 2022 avec Caux Seine agglo, incluant un abondement de 10% sur le volet investissement. Au total, la Communauté d'agglomération a versé 12 598,40€, dont un dossier à hauteur de 5 500€ en 2024.

## Le chèque cadeau Caux Seine

Fin 2024, le titre de paiement local, initialement réservé aux adhérents de la Fédération des commerçants et artisans de Caux Seine Agglo, a été étendu à l'ensemble des commerçants et artisans du territoire.

- **156 815€** de chèques cadeaux commercialisés en 2024 (+ 32% par rapport à 2023)
- **180** enseignes acceptent le chèque cadeau local

## Accélérer la transition numérique du commerce

L'évolution des habitudes de consommation, amplifiée depuis la crise sanitaire, a confirmé l'importance de la digitalisation des activités des commerçants, artisans et producteurs locaux.

Caux Seine agglo a ainsi mis en œuvre un plan d'action numérique, avec le soutien de Caux Seine développement : après une phase d'expérimentation de 2020 à 2023, soutenue par le programme FEDER 2014-2020, l'agglomération poursuit cette expérimentation pour aider les entreprises locales à s'adapter aux évolutions du numérique.

Un nouveau fonds de financement FEDER sur la période 2024-2027, a été adopté avec la Région Normandie, à hauteur de **250 152€**.



## Simplification et modernisation du dispositif de participation à la restauration des agents

Soucieuse du bien-être de ses agents et engagée en faveur du commerce de proximité, Caux Seine agglo modernise son dispositif de participation à la restauration en le digitalisant. Ce système permet d'apporter un soutien financier aux agents fréquentant les commerces de bouche du territoire. Cette modernisation permet de réduire la charge administrative, d'améliorer la transparence et sécuriser le processus.



## ACHETERSUR CAUXSEINE.FR, LA VITRINE DIGITALE DU COMMERCE LOCAL

### Chiffres clés 2024

- **22 637** utilisateurs : **+10,62%**
- **87 562** pages vues : **+13,31%**
- **337** boutiques référencées

## 34 commerces de bouche conventionnés

**1 050 agents bénéficiaires** Caux Seine agglo, Port-Jérôme-sur-Seine et Lillebonne

### Depuis juillet 2024

- **2 645 transactions** réalisées
- **12 882€** de participation versée par les communes
- **30 400€** de chiffre d'affaires générés pour les commerces de bouche



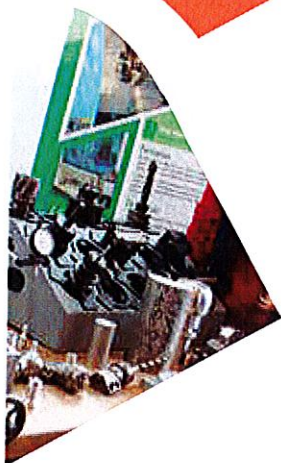
## Soutenir les unions commerciales et dynamiser les centres-villes

Pour renforcer l'attractivité des centres-villes et soutenir les unions commerciales, **44** actions commerciales ont été organisées dans les villes-centres de Caux Seine agglo, pour accroître le flux de visiteurs et dynamiser l'activité économique locale.



## 21





# Une adaptation constante des projections sur l'emploi

**Caux Seine développement anime tout au long de l'année une démarche de gestion prévisionnelle des emplois et des compétences sur son territoire. L'anticipation des évolutions du marché de l'emploi local et l'adaptation de l'offre de formations constituent l'un des axes de la stratégie de développement économique portée par l'agence. Les actions de l'agence, à travers la Maison des compétences, se déclinent selon quatre volets.**



## INFORMER LES PUBLICS SUR LES MÉTIERS ET LES FORMATIONS

Plusieurs événements d'ampleur ont été proposés faire découvrir des secteurs d'activités, des entreprises et des métiers aux scolaires mais aussi aux adultes qui cherchent un emploi ou envisagent une reconversion professionnelle.

### • Le Forum des métiers

En partenariat avec l'agence régionale de l'orientation et des métiers de Normandie et la CCI Seine Estuaire a organisé la 15<sup>e</sup> édition du Forum des métiers. Cette édition a réuni plus de 80 exposants et accueilli près de 1 650 visiteurs, en augmentation par rapport à la précédente.

### • 2<sup>e</sup> édition du forum de la reconversion professionnelle et de la formation

Organisé en partenariat avec le Clips Formation, ce forum a rassemblé 30 exposants, 275 visiteurs. Le taux de satisfaction visiteurs est de 90%.

### • L'industrie une chance pour moi

En partenariat avec l'association des industriels de Caux Seine agglo (Incasse) cette 4<sup>e</sup> édition eut promouvoir les métiers de l'industrie aux jeunes collégiens du territoire. 14 entreprises industrielles ont été mobilisées pour cette 4<sup>e</sup> édition. 37 classes de 3<sup>e</sup> et 8 classes de seconde, soit plus de 1 200 élèves, y ont participé.

Un partenariat avec l'Université du Havre a, par ailleurs, permis d'accueillir sur le territoire un groupe d'étudiants.



### • Les parcours découverte des métiers

En partenariat avec la Mission Locale, 5 parcours découverte métiers ont été proposés. Ils ont réuni 78 inscrits autour des métiers du secteur santé / social, des fonctions supports, de la vente et du commerce, du spectacle et du secteur animalier.

### • Le forum des métiers du numérique et du multimédia

Organisée dans le cadre de la Semaine du Numérique, ce forum a mobilisé une quinzaine d'exposants (Écoles, Universités, Google...) et accueilli une cinquantaine de Lycéens du territoire qui ont pu s'informer sur les carrières et les formations dans le secteur du numérique.





## ADAPTER ET DÉVELOPPER L'OFFRE DE FORMATION

Caux Seine développement a travaillé sur différents projets visant à développer et à adapter l'offre de formation locale aux mutations du marché de l'emploi et aux besoins en compétences liées aux futures implantations d'entreprises industrielles.



SCANNEZ-VOI



### • H2 Académie : un projet d'envergure régional au lycée Pierre-de-Coubertin, à Bolbec

Le projet H2 Académie porté par Caux Seine agglo et un consortium d'acteurs de l'hydrogène, industriels et institutionnels. Il s'inscrit dans le cadre du projet H2 neutralité Carbone, piloté par le CEINE et l'Éducation Nationale pour développer et promouvoir la filière de formation professionnelle hydrogène décarboné en Normandie et au long de l'Axe Seine.



### • Lancement du comité de pilotage H2 Neutralité Carbone

Le 9 septembre 2024 a marqué une étape clé pour le projet H2 Neutralité Carbone avec le lancement officiel de son premier comité de pilotage qui a rassemblé les partenaires du consortium. Ensemble, ils ont posé les bases de la coordination et de la mise en œuvre des actions stratégiques visant à faire de la Normandie un leader dans le domaine de l'hydrogène décarboné.

### • Mise en œuvre des actions du schéma local de l'enseignement supérieur

En 2023 Caux Seine agglo a adopté son Schéma local de l'enseignement supérieur. Il s'articule autour de 3 orientations stratégiques :

- Développer l'appétence des jeunes du territoire pour l'enseignement supérieur et leurs favoriser l'accès aux formations postbac
- Densifier l'offre de formation implantée en CSA en lien avec les filières prioritaires du territoire
- Attirer des jeunes diplômés dans les entreprises de Caux Seine Agglo

Caux Seine développement a été missionné par Caux Seine agglo pour piloter la mise en œuvre opérationnelle des actions inscrites dans ce schéma.

### • E-Campus

Une préouverture est envisagée en septembre 2025 à la Maison des compétences, pour une ouverture en septembre 2026 au sein de la Médiathèque à Lillebonne.

### • Partenariat consolidé avec l'École de Management de Normandie Compétences

Il vise à proposer aux entreprises du territoire des formations dans des domaines très divers. En 2024 une formation Manager de proximité a été proposée dans les locaux de la Maison des compétences. Elle a réuni 12 participants.

### • Des projets d'ouverture de nouvelles formations

Le lycée Guillaume-le-Conquérant, à Lillebonne, a été accompagné dans le cadre d'un projet d'ouverture de 2 nouvelles formations : un BTS Métiers de la Chimie et un BAC STL, série sciences et technologie de laboratoire. Un dossier sera soumis aux instances académiques en 2025.

### Deux nouvelles bourses étudiants

Lancement des deux dispositifs de bourses étudiantes, Sup'Up et Sup'Top pour encourager les poursuites d'études dans les domaines des sciences et technologies et attirer des étudiants bac+5 dans les entreprises de Caux Seine agglo, pour leur stage de fin d'étude dans ces mêmes domaines. SUP'UP comptabilise 26 dossiers en 2024. Ceux de SUP'TOP sont en cours.







## ACCOMPAGNER LES ENTREPRISES DANS LEURS DÉMARCHES DE RECRUTEMENT

### Chiffres clés 2024 :

- 115 rendez-vous RH entreprises
- 1 911 mises en relation recruteurs/candidats.

### Sur le web, [cauxseine-emploi.fr](https://cauxseine-emploi.fr)

Caux Seine développement met à la disposition des entreprises du territoire un jobboard local pour diffuser leurs offres d'emploi et être mis en relation avec des candidats locaux. Lancée en 2021 cette plateforme est en développement. En 2023, des « totem » d'information ont été installés dans les halls d'accueil des mairies de principales communes de l'agglomération.



### STATISTIQUES 2022 VS 2024

#### 2022

- 189 comptes entreprises
- 990 comptes candidats
- 537 offres mises en ligne

#### 2024

- 233 comptes entreprises
- 1780 comptes candidats
- 388 offres mises en ligne

### Les réunions d'information recrutement

Plusieurs réunions d'information recrutement ont été organisées par Caux Seine développement en partenariat avec des employeurs. L'enjeu étant d'apporter des réponses concrètes et de favoriser le recrutement d'habitants du territoire Caux Seine agglo.

25 réunions recrutement ont été organisées, notamment à travers les Forums de la logistique, de l'intérim. **702 candidats** ont été contactés pour participer à ces différentes réunions d'information.

### Favoriser l'accès des jeunes à l'emploi



En 2024, Caux Seine développement et ses partenaires ont mis en œuvre plusieurs projets destinés à favoriser l'accès des jeunes à l'emploi. Des actions sont notamment proposées pour favoriser l'accès des jeunes aux emplois saisonniers : forum job saisonniers, action vendange 2023, saison hiver.

Les forums emploi saisonnier hiver se sont déroulés les 12 et 13 novembre. 16 jeunes y ont participé et 10 ont été recrutés. Ils vont occuper des postes de serveur(se), plongeur(se), aide de cuisine, valet ou femme de chambre.

Favoriser la mobilité, construire une candidature, se préparer à un entretien d'embauche et gagner en confiance en soi sont des objectifs cadres de l'opération.

### Le club RH Caux Seine agglo

Le Club compte 22 membres qui représentent plus de 2 000 emplois sur Caux Seine agglo.

Caux Seine agglo, Mairie de Lillebonne, Transdev, Actémium, Cegelec, Cabot, le CHI Caux vallée de Seine, Vallois, Téréos, Idreva, Cooperstandard, ADEF 76, SIEMO, IES, GED, ORIL Industrie, Logistique Val de Seine, Caux Seine développement, MC Donald's Gruchet le Valasse, Kaeffer, Bouygues Energies et Services et SLII.

En partenariat avec l'Agence de développement de Normandie, une journée RH a été organisée le 12 à l'Abbaye du Valasse. Cet événement a accueilli 60 personnes pour une journée de conférences et d'atelier sur le thème de la responsabilité sociale des entreprises : « Recrutez et fidélisez vos talents par une approche socialement responsable »







## ATTIRER LES COMPÉTENCES SUR LE TERRITOIRE

### Les forums recrutement

Depuis 2017, Caux Seine développement développe sa présence sur les salons de recrutement régionaux avec les entreprises pour attirer des talents sur le territoire. En 2024, Caux Seine développement a participé à 4 salons. **450 candidats cumulés sur le stand CSD**



- Emplois en Seine, à Rouen
- 24 heures pour l'emploi Rouen puis Le Havre
- Je m'installe en bord de mer

### Rallye découverte des Entreprises

L'opération destinée aux étudiants est un partenariat avec l'université du Havre. Une quinzaine d'étudiants ont participé à l'édition 2024 qui vise à mieux faire connaître les entreprises du territoire, en particulier dans les secteurs en tension de recrutement.

### La maison des compétences

Dans le cadre de sa compétence « Emploi-Formation », Caux Seine agglo a ouvert, en 2010, la Maison des compétences. Depuis le 1<sup>er</sup> janvier 2017 la gestion et l'animation de cet équipement public est confié à Caux Seine développement.

#### Le conseil

##### « orientation-emploi-formation »

En 2024 les conseillers de la Maison des compétences ont réalisé **1694 rendez-vous individuels** avec différentes catégories de personnes : jeunes, demandeurs d'emploi, salariés en reconversion...

#### Témoignages d'usagers

« L'accompagnement est plutôt utile, les conseils appropriés, la conseillère a proposé des alternatives que je n'avais pas envisagées. »

« Mes recherches ont abouti grâce aux trois conseillères et je suis heureuse de changer de métier. Je suis satisfaite de tout ce que j'ai appris. »

### L'espace Public Numérique

Les multiples ateliers proposés et les accompagnements individuels proposés ont concerné **310 personnes**. Au 31 décembre, l'espace public numérique comptait **1060 inscrits**. 56 nouvelles inscriptions ont été enregistrées sur l'année 2024. Des travaux de modernisation de l'espace ont, par ailleurs été entrepris.

### L'Espace info métiers formations

Il s'agit d'un espace conseil, un espace numérique, un espace atelier, un espace consultation, un espace salon et enfin un espace découverte des métiers qui offre la possibilité d'accéder à des immersions métier en réalité virtuelle. 2465 visites y ont été comptabilisées ainsi que 345 participants aux ateliers.

### Les clauses sociales : un levier pour l'accès à l'emploi

Dans le cadre des clauses sociales, **68 242 heures** d'insertion ont été réalisées sur le territoire. Cela représente un total de **87 contrats de travail signés** sur l'année

dont 37 contrats de plus de 6 mois. Afin de favoriser l'accès aux emplois proposés par les entreprises, des réunions d'information sont régulièrement organisées, en partenariat notamment avec les Groupement d'employeurs pour l'insertion et la qualification (GEIQ), et les entreprises de travail temporaires d'insertion (ETTI). 14 rendez-vous d'information ont été organisés pour un total de 68 participants.



### Les trophées de l'insertion

La cérémonie annuelle qui met à l'honneur les efforts d'entreprises locales pour l'insertion professionnelle de personnes éloignées de l'emploi, a eu lieu en novembre. Cette édition a récompensé Erhyg, qui a œuvré à la réhabilitation de la résidence des Pommiers à Lillebonne, avec 28 points sur 30. La seconde entreprise, qui a travaillé sur la création du pôle ESS Soli'Seine, à Port-Jérôme-sur-Seine, avec 28 points sur 30 également, est Bomatec.



# Un écosystème de partenariats



## ENTREPRISES

### • Les réseaux et filières professionnels

ESA MELISSA - Agence Spatiale européenne  
France Chimie  
Institut de l'économie circulaire  
Logistique Seine Normandie  
Medef  
Normandie AéroEspace  
Normandie Énergies  
Nov&atech  
Numérique (NWX, NFactory)  
Pôle TES  
Réseau centre villes  
RETIS  
RTES - Réseau des territoires pour une économie solidaire  
UIMM

### • Réseaux d'entreprises, commerçants et artisans locaux

GIN - Groupement des indépendants normands  
INCASE  
La fédération Co'T Seine qui rassemble les associations de commerçants et artisans suivantes :

- Les Boutiques de Gruchet-le-Valasse
- Association Bolbécaise des commerçants
- Cité commerciale de Lillebonne
- Gravenchon Dynamique Commerce
- Commerces en Seine
- Dynamique Fauvillaise
- Les boutiques d'Arelaune-en-Seine

RENE - Réseau Entreprendre Normandie Estuaire

### • Mécènes

Crédit Agricole  
Fondation EDF

## COLLECTIVITÉS

Agglomération Fécamp Caux Littoral  
Le Havre Seine Métropole  
Département de la Seine Maritime  
Entente de l'Axe Seine  
Pôle Métropolitain de l'Estuaire de la Seine  
Région Normandie

## PARTENAIRES INSTITUTIONNELS

### • Acteurs du développement économique

Agence de développement économique

- Le Havre Seine Développement
- Rouen Normandy Invest
- Caen Normandie Développement
- Seine Maritime Attractivité
- Agence d'urbanisme de la région du Havre et de l'Estuaire de la Seine

Caisse des Dépôts et Banque des Territoires  
CCI Rouen Métropole  
CCI Seine Estuaire  
Chambre d'agriculture  
CMA Normandie  
FEDER  
HAROPA  
INPI (Institut National de la Propriété Industrielle)  
Normandie Attractivité

### • Enseignement supérieur

CNAM Normandie  
École Centrale Supélec  
École de Management de Normandie  
ENSICAEN  
INSA Rouen  
Lycées et collèges de Caux Seine  
Universités de Normandie

### • Emploi/formation

Agence Régionale de l'orientation et des métiers de Normandie  
Alliances villes emplois  
APEC Normandie  
CEINE - Campus d'Excellence International  
Normand des Énergies  
CLIPS Formation - CEFAP - Scholar Fab - NATURA  
Pôle- Pôle formation UIMM Eure Seine Estuaire et Rouen-Dieppe - Polyvia Formation  
Clips Ressourcerie - Brotonne Environnement-  
AGIRE 76 - Naturaul'un  
Garage Social Caux Seine  
Id'ees Interim - PJ2S  
Mission locale du Pays de Caux Vallée de Seine  
Pôle emploi - Mission Locale - Cap Emploi  
Territoire zéro chômeur de longue durée



## Budget de fonctionnement 2024

- Produits d'exploitation : **3 038 591€**
- Charges de personnel : **2 291 399€**  
**vs 1 977 224€**
- Charges externes : **698 436€**  
**vs 631 591€**



### AIDE À L'INSTALLATION D'ENTREPRISE

- Demandes de subvention : **22**
- Conventions signées : **5**
- Montant versés en 2024 :  
**136 835€**
- Dossiers soldés : **10**
- Nombre de dossiers qui se  
sont vu présenter le dispositif :  
**32**

## Ressources humaines



### TAUX D'ABSENTÉISME 2024

**1,1%**



### EFFECTIF

**41 personnes**

**> 28 femmes > 13 hommes**



### ÂGE MOYEN

**43 ans**

## Gestion des ressources humaines

- **51** actions de formation  
soit 95 jours
- **34** personnes formées  
dont 1 cycle certifiant



### AIDE AUX COMMERCES DES TERRITOIRES

Dispositif mis en œuvre le  
1<sup>er</sup> septembre 2024

- Demandes de subvention : **7**
- Conventions signées : **6**
- Montant accordés : **41 754€**
- Nombre de dossiers qui se  
sont vu présenter le dispositif :  
**28**





# RESSOURCES

## 30 MÉTIERS au service des **ENTREPRISES** — ET de l'EMPLOI —



\* effectifs au 31 décembre 2024



territoire sociales service gestion énergétique Information chargée environnement Comptable marketing schéma bâtiment communication

Office Directeur Conseiller aides

responsable artisanat projet innovation

financier clauses

suivi Fab numérique accueil

stratégie sécurité transition

aménagement RH Manager

Mission projets promotion Référent

général Technicien



Aucune année ne se ressemble. 2024 n'aura pas dérogé à la règle. Caux Seine développement a réagi avec énergie et créativité à l'annonce de la fermeture de l'unité pétrochimique d'ExxonMobil et à son plan de licenciement. En collaboration étroite avec Caux Seine agglo, les services de l'Etat et la CCI Seine Estuaire, notre équipe a démontré sa capacité à s'adapter, à demeurer flexible et performante. Des aptitudes qui sont au cœur de notre ADN.

Dans ce type d'urgence économique et sociale, comme tout le reste du temps, l'adaptabilité de chacune et chacun est essentielle pour répondre aux défis qui s'imposent. La flexibilité de notre équipe et ses savoir-faire au cœur de la trentaine de métiers qui la compose, permettent d'ajuster nos stratégies rapidement.

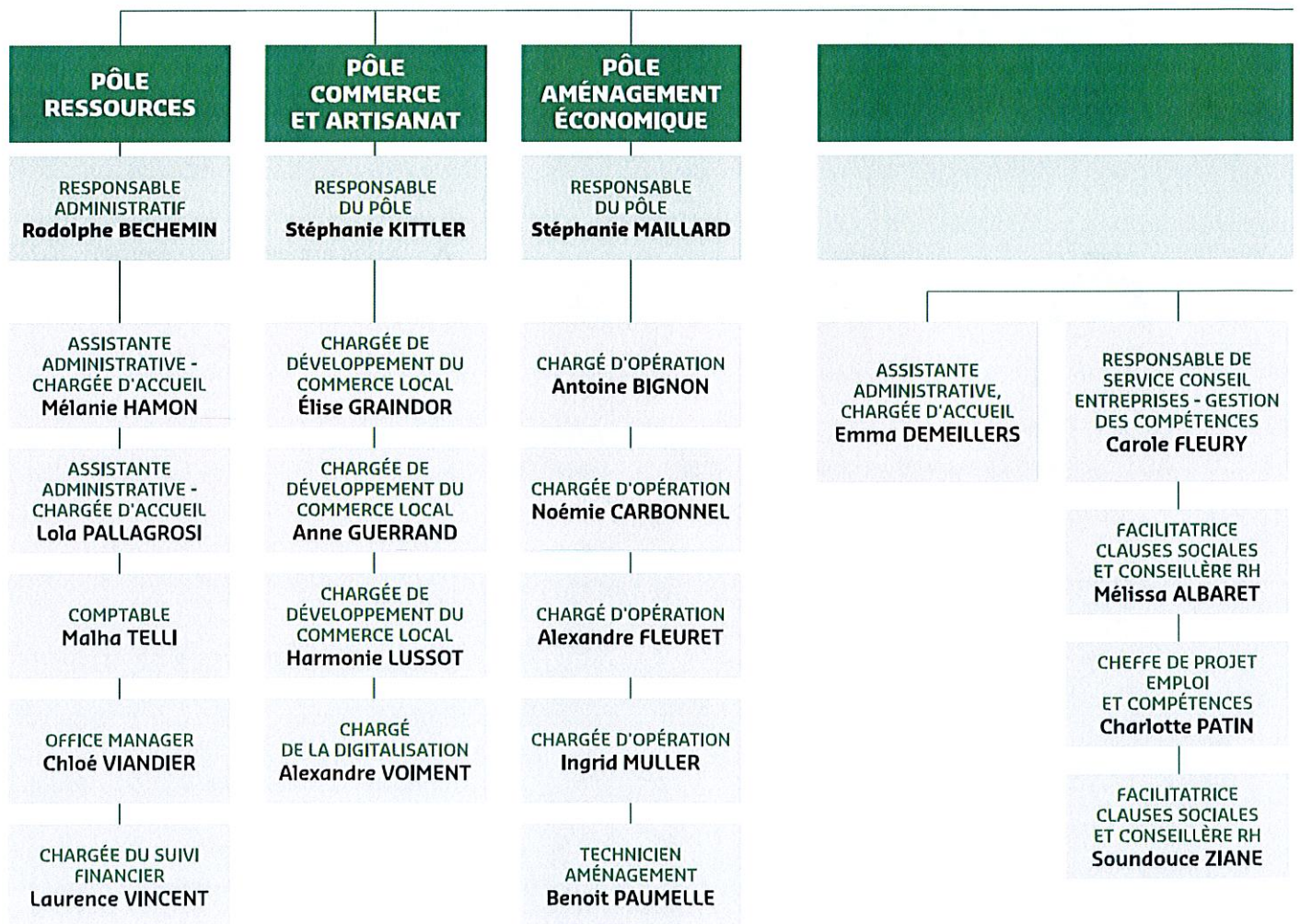
La créativité et l'anticipation guident nos actions. Ces forces s'appuient aujourd'hui par l'usage croissants de nouveaux outils, comme l'IA dont les applications se diversifient. Nous n'en sommes qu'aux balbutiements, mais cette technologie offre des avantages indéniables pour nous permettre d'optimiser nos processus.

Dans chaque pôle, nous poursuivons à transformer les défis en opportunités, fidèles à notre mission de développement pour les entreprises, l'emploi et le territoire.

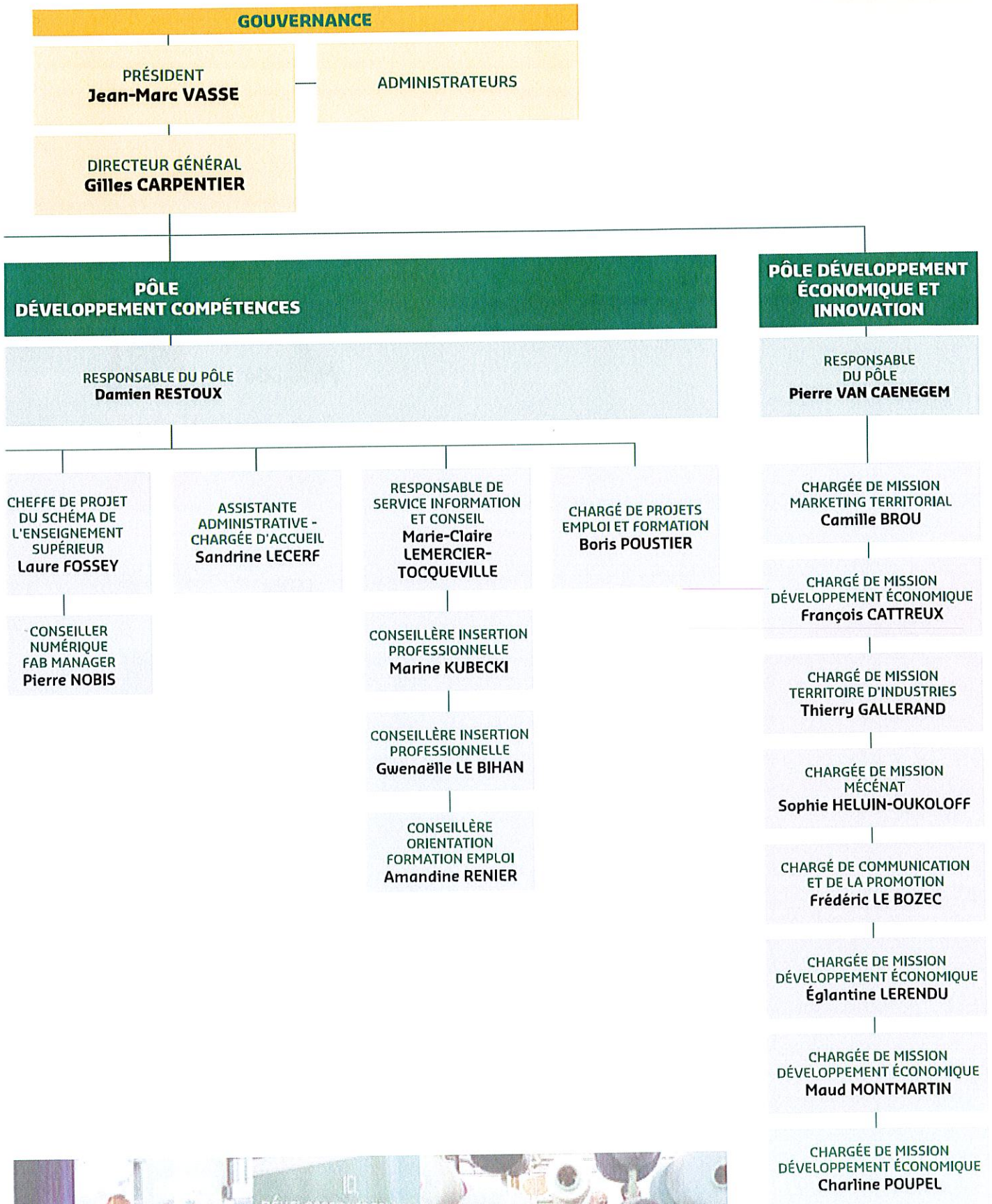
**Gilles Carpentier**

Directeur général de Caux Seine développement











Retrouvez-nous sur  

[cauxseinedeveloppement.com](http://cauxseinedeveloppement.com)

### CAUX SEINE DÉVELOPPEMENT

Maison des entreprises  
7 rue des Terrasses  
76330 Port-Jérôme-sur-Seine  
Tél. : 02 32 84 40 32  
e-mail : [csd@cauxseine.fr](mailto:csd@cauxseine.fr)

### MAISON DES COMPÉTENCES

Rue du Manoir  
76170 Lillebonne  
Tél. : 02 32 65 11 11  
e-mail : [mdc@cauxseine.fr](mailto:mdc@cauxseine.fr)



TROUVILLE-  
ALLIQUERVILLE

SAINT-NICOLAS  
DE-LA-HAIE



GRANDCAMP