



## L'activité de GRDF sur votre concession



**727**

NOMBRE DE CLIENTS DU  
RÉSEAU



**13 km**

LONGUEUR TOTALE DES  
CONDUITES



**2027**

ANNÉE D'ÉCHÉANCE DU  
CONTRAT



**302 k€**

RECETTES ACHÈMINEMENT ET  
HORS ACHÈMINEMENT



**1 044 k€**

VALEUR NETTE ÉCONOMIQUE  
DU PATRIMOINE



**34 k€**

INVESTISSEMENTS RÉALISÉS  
SUR LA CONCESSION



**29 GWh**

QUANTITÉS DE GAZ  
ACHÈMINÉES



**809 GWh**

QUANTITÉS DE BIOMÉTHANE  
INJECTÉES (RÉGION)



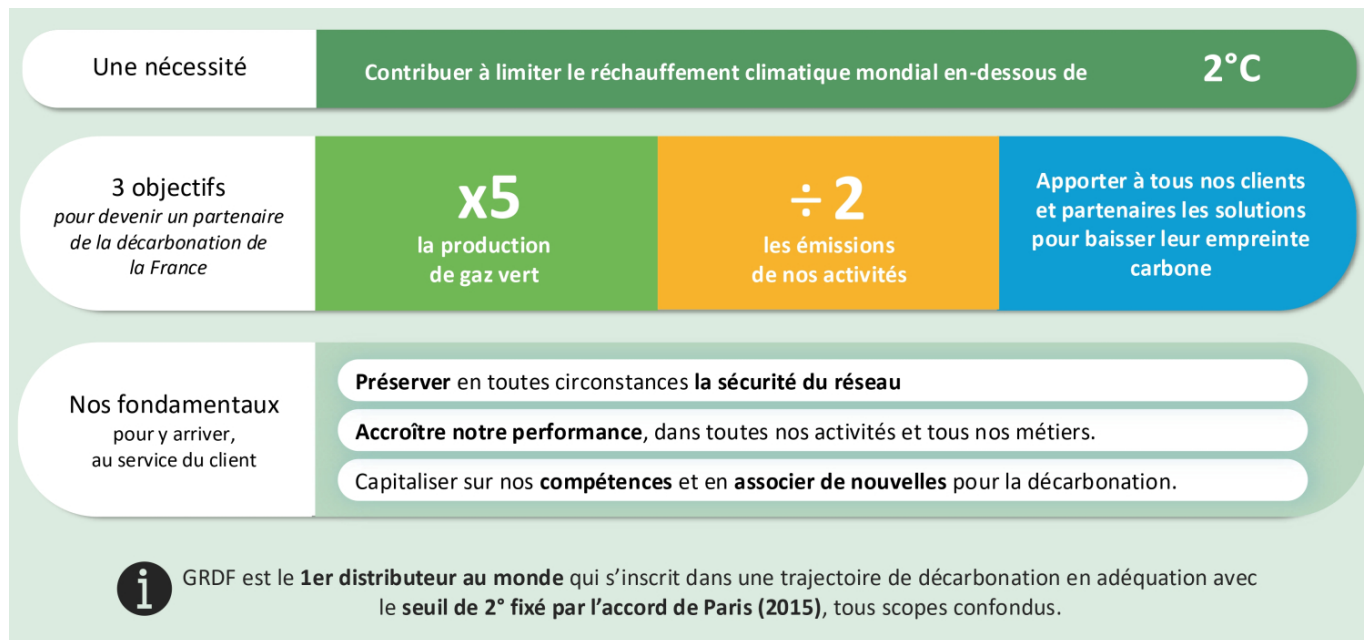
**14**

NOMBRE D'INTERVENTIONS DE  
SÉCURITÉ GAZ

# CAUDEBEC-EN-CAUX

## 2024

### Projet d'Entreprise "Mission Décarbonation" 2024-2028



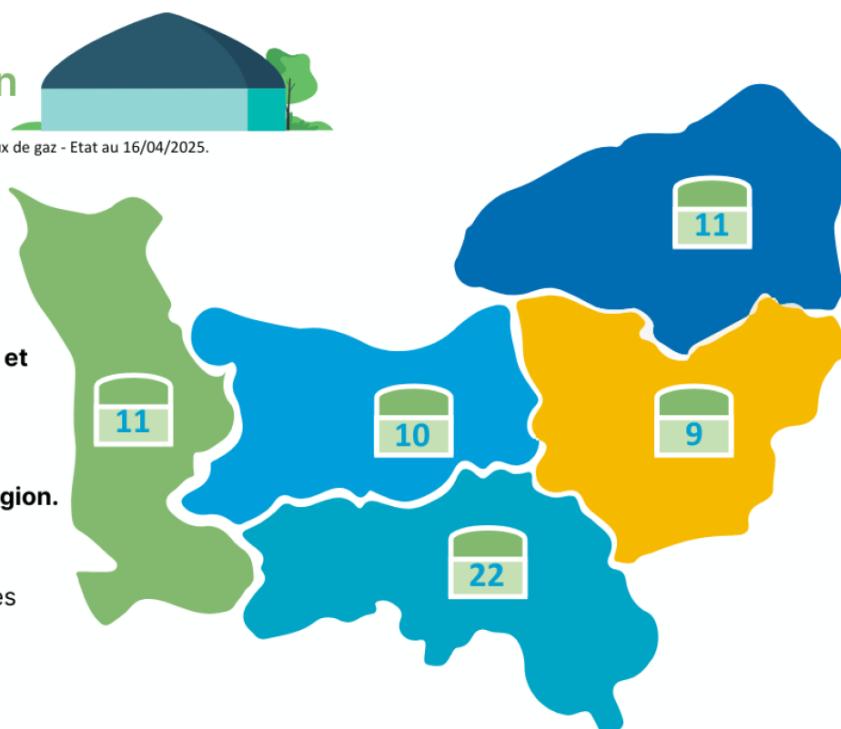
### Cartographie du biométhane injecté en Normandie

#### L'essor du biométhane en Normandie

Cartographie des unités de méthanisation par injection dans les réseaux de gaz - Etat au 16/04/2025.

Au 16 avril 2025, la **Région Normandie** totalisait **63 unités de méthanisation** qui injectent du gaz vert dans les réseaux de gaz (dont 56 raccordées au réseau GRDF et 7 sur le réseau NaTran).  
Capacité de production : près de 1,3 TWh/an, soit **29% des consommations des résidentiels** sur la région.

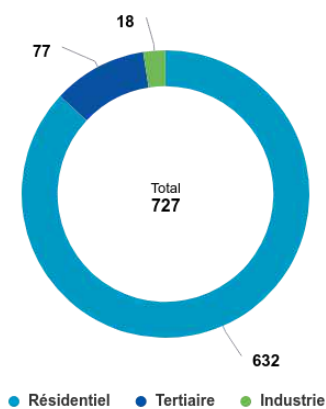
Source : ODRE - opendata réseaux énergies



## Gestion de la clientèle sur votre concession

GRDF achemine le gaz pour le compte de tous les fournisseurs agréés jusqu’aux points de livraison des clients consommateurs. Cette prestation d’acheminement est distincte de la vente de gaz réalisée par le fournisseur d’énergie.

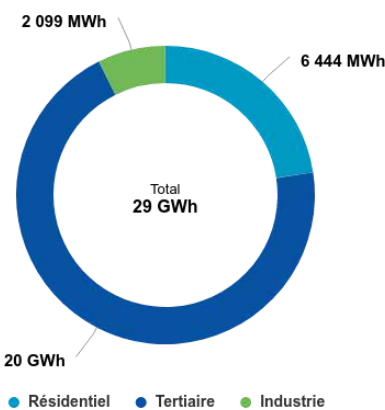
Clients par secteur en 2024



Évolution du nombre de clients

| Secteurs    | 2022 | 2023 | 2024 |
|-------------|------|------|------|
| Résidentiel | 637  | 613  | 632  |
| Tertiaire   | 75   | 79   | 77   |
| Industrie   | 15   | 14   | 18   |
| Total       | 727  | 706  | 727  |

Quantités acheminées par secteur en 2024



Évolution des quantités acheminées (en MWh)

| Secteurs    | 2022   | 2023   | 2024   |
|-------------|--------|--------|--------|
| Résidentiel | 6 892  | 6 351  | 6 444  |
| Tertiaire   | 4 417  | 18 328 | 20 019 |
| Industrie   | 7 881  | 1 785  | 2 099  |
| Total       | 19 190 | 26 464 | 28 562 |



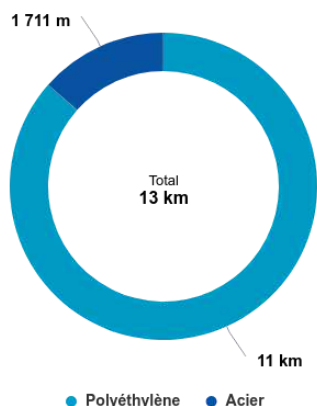
# CAUDEBEC-EN-CAUX

## 2024

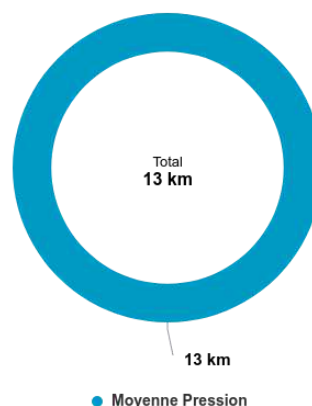
### Votre patrimoine

Votre patrimoine est principalement composé des canalisations, des postes de détente réseau, des robinets de réseau ainsi que des branchements collectifs. Retrouvez ci-dessous deux répartitions des canalisations, l'une par matière et l'autre par pression, en 2024 à l'échelle de votre concession.

Canalisations par matière en 2024



Canalisations par pression en 2024



### La sécurité, notre priorité

GRDF investit chaque jour 1 million d'euros pour la sécurité des personnes et des biens. Une des priorités en termes de sécurité industrielle est de limiter le nombre de dommages aux ouvrages.

En 2024, GRDF a mené différentes opérations auprès des acteurs clés de la réglementation anti-endommagement: les exécutants de travaux, les responsables de projets et les collectivités :

- **1 000 heures de prévention** animées à destination de plus de 3 000 salariés externes via des journées sécurité, ateliers de sensibilisation, et dispositifs innovants comme la rue du marquage,
- **6 000 visites inopinées de chantiers** réalisées pour vérifier le respect des règles anti endommagement et être à l'écoute des entreprises,
- **900 points d'arrêt** réceptionnés de la part des exécutants de travaux et pour lesquels GRDF s'est mobilisé pour contribuer à leur levée.

En cas de dommages aux ouvrages, un retour d'expérience avec les acteurs concernés est nécessaire pour capitaliser les enseignements, identifier les actions d'amélioration et tout mettre en œuvre pour éviter de nouveaux incidents.

Grâce à ces actions, GRDF a réduit de 10% le nombre de dommages aux ouvrages en 2024 conduisant ainsi à limiter les émissions de méthane liées aux endommagements lors de travaux tiers.



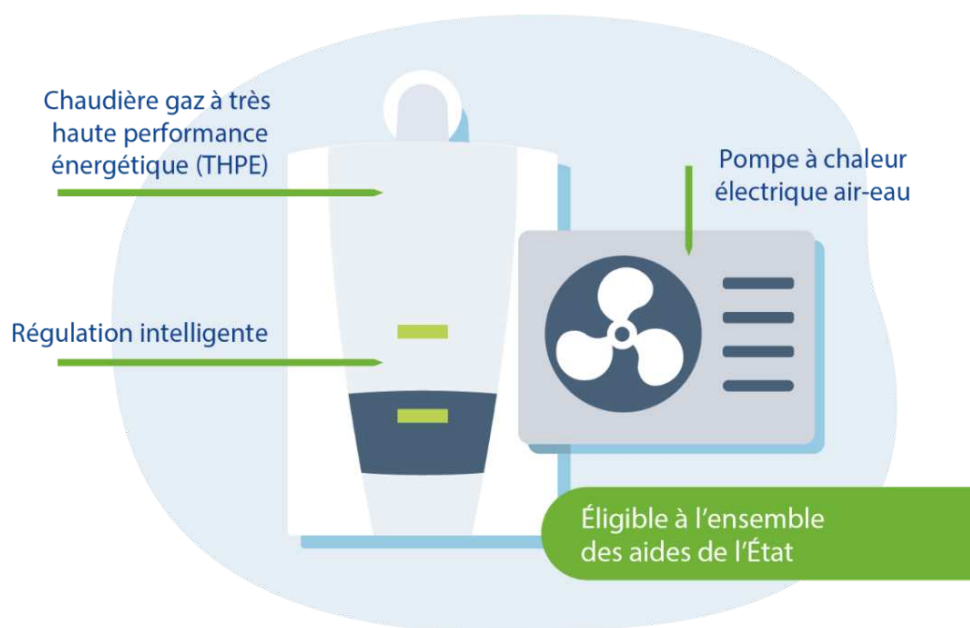
### Investissements par finalité - flux (en euros)

|  | 2022          | 2023          | 2024          |
|--|---------------|---------------|---------------|
| <b>Total</b>                                   | <b>47 116</b> | <b>79 481</b> | <b>33 809</b> |
| Raccordement et transition écologique          | 23 228        | 12 919        | 15 216        |
| Modification d'ouvrages à la demande de tiers  | -8 426        | 0             | 0             |
| Adaptation et modernisation des ouvrages       | 14 078        | 52 937        | 0             |
| Modernisation de la cartographie et inventaire | 1 328         | 800           | 785           |
| Comptage                                       | 7 385         | 3 576         | 8 038         |
| Autres   | 9 523         | 9 248         | 9 769         |

## La pompe à chaleur hybride : le mix énergétique chez vous

C'est un chauffage individuel qui comporte une chaudière à condensation et une pompe à chaleur électrique. La chaudière à condensation prend le relais de la pompe à chaleur lorsque le froid s'intensifie. Le basculement d'un mode de chauffage à l'autre selon la température offre une meilleure performance énergétique, réduit les factures et les émissions de CO2.

Technologie éprouvée, la pompe à chaleur hybride est un équipement fiable et performant dans la durée qui s'adapte parfaitement à l'installation actuelle.



# CAUDEBEC-EN-CAUX

## 2024

### Demandes et prestations

À la demande des clients ou des fournisseurs de gaz naturel, GRDF réalise des prestations intégrées dans le tarif d'acheminement (changement de fournisseur sans déplacement, intervention de sécurité et de dépannage, relevé cyclique, mise hors service suite à la résiliation du contrat de fourniture...), et d'autres prestations payantes et identifiées dans le catalogue de prestations (interventions pour impayés ou pour travaux, relevés spéciaux...).

#### Principales demandes de prestations réalisées sur la concession

|   | 2022 | 2023 | 2024 |
|---|------|------|------|
| Mise en service (avec ou sans déplacement, avec ou sans pose compteur)  | 125  | 100  | 145  |
| Mise hors service (initiative client ou fournisseur)                    | 86   | 86   | 79   |
| Intervention pour impayés (coupure, prise de règlement, rétablissement) | 7    | 6    | 5    |
| Changement de fournisseur (avec ou sans déplacement)                    | 67   | 52   | 67   |
| 1ère mise en service  | 2    | 5    | 21   |

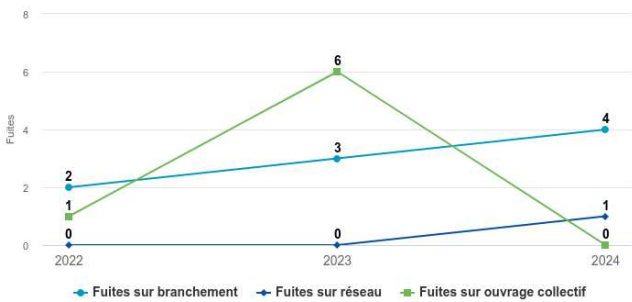
### La chaine d'intervention

Les dommages aux ouvrages lors de travaux de tiers provoquent des incidents sur le réseau de distribution de gaz avec ou sans interruption de fourniture pour les clients.

#### Dommages aux ouvrages

|   | Dommages |       |       |
|---|----------|-------|-------|
|   | 2022     | 2023  | 2024  |
| Nb de DO avec fuite sur ouvrages enterrés | 0        | 0     | 0     |
| Nb de DICT sur ouvrages GRDF              | 82       | 83    | 64    |
| Taux                                      | 0,00%    | 0,00% | 0,00% |

#### Évolution des fuites



### Ouvrages et maintenance

| Type d'ouvrages                            | Parc à fin d'année | Visites planifiées | Visites réalisées |
|--|--------------------|--------------------|-------------------|
| Canalisations réseau                       | 13 km              | 0 m                | 1 148 m           |
| Postes de détente réseau                   | 0                  | 0                  | 0                 |
| Robinets de réseau utiles à l'exploitation | 3                  | 1                  | 1                 |
| Branchements collectifs                    | 129                | 1                  | 17                |



## Compte d'exploitation

Pour un service de distribution péréqué, l'équilibre économique est réalisé à l'échelle nationale, et non concession par concession. Cependant il est important, pour chaque autorité concédante, de disposer d'un compte d'exploitation à son périmètre afin de pouvoir apprécier sa situation dans le système de péréquation national.

### Compte d'exploitation synthétique (en euros)

|  | 2022           | 2023           | 2024           |
|--|----------------|----------------|----------------|
| <b>Recettes d'acheminement</b>                         | <b>245 318</b> | <b>244 575</b> | <b>284 871</b> |
| <b>Charges nettes d'exploitation</b>                   | <b>107 804</b> | <b>98 328</b>  | <b>89 684</b>  |
| <b>Charges d'investissements</b>                       | <b>120 889</b> | <b>127 403</b> | <b>126 342</b> |
| <b>Produits moins charges</b>                          | <b>16 625</b>  | <b>18 844</b>  | <b>68 845</b>  |
| Impact climatique                                      | -13 582        | -14 098        | -10 590        |
| Contribution à la péréquation                          | 51 435         | 69 889         | 88 748         |
| Autres (régularisation du tarif précédent, impayés...) | -21 228        | -36 947        | -9 313         |

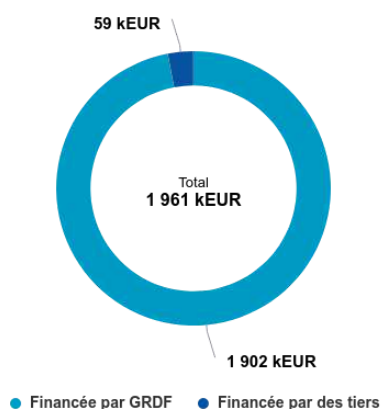
- Un impact climatique négatif signifie que les recettes de GRDF ont été inférieures à la prévision de la CRE en raison d'un climat globalement plus chaud que le climat moyen,
- Une contribution de la concession à la péréquation tarifaire négative signifie que la concession bénéficie du système de solidarité national.

## Valorisation du patrimoine

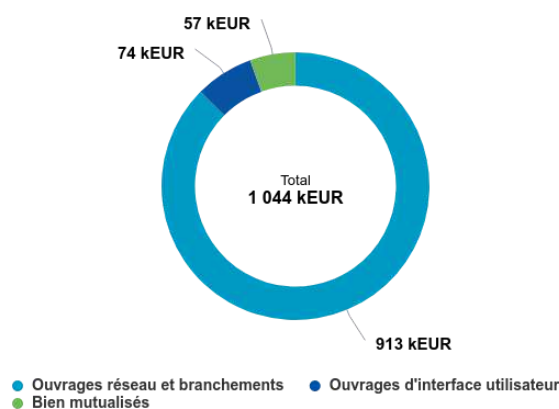
Les anneaux ci-dessous présentent à fin 2024 :

- D'une part qui, de GRDF, de l'autorité concédante ou des tiers, a financé les ouvrages.
- D'autre part la valeur qui reste encore à rembourser par les clients via le tarif de distribution. La valeur nette économique de la part des ouvrages financés par le concessionnaire représente les charges liées aux investissements (remboursement économique et coût du financement) que les clients auront encore à payer à travers la part acheminement de leur facture.

### Origine de financement (valeur initiale)



### Valeur Nette Economique à fin 2024



# CAUDEBEC-EN-CAUX 2024

## Le « Portail Collectivités »

Le Portail Collectivités, mis en service depuis 2021, est accessible sur [grdf.fr](https://grdf.fr). C'est un espace dédié et sécurisé offrant à toutes les collectivités desservies en gaz l'accès à un ensemble de services et de données relatifs à l'activité de GRDF sur leur territoire pour répondre à leurs besoins. Votre code d'authentification est : **FOJPVJXO**. Vous avez accès à un espace privilégié et enrichi de tous les documents (contrats de concession, avenants, CRAC, courrier redevances...) et des jeux de données détaillées pour vous permettre de mieux contrôler l'activité de GRDF sur le périmètre de chaque commune composant votre territoire.

### Maîtriser ma consommation



### Suivre et maîtriser les consommations en gaz de vos bâtiments publics

En vue d'une meilleure maîtrise de vos énergies, vous pouvez enregistrer et suivre dans le Portail Collectivités les PCE dont vous avez la gestion :

- accès à la consommation mensuelle, hebdomadaire, ou journalière par PCE
- export des données
- écart avec la consommation N-1 ou de référence
- gestion de seuils de consommation

### Cartographier les réseaux d'énergie d'aujourd'hui et de demain pour planifier la transition énergétique

Pour répondre aux enjeux des collectivités, GRDF met à votre disposition la cartographie moyenne échelle de vos réseaux :

- en version détaillée sur le Portail Collectivités pour les autorités concédantes
- en version simplifiée pour tous sur le site Open Data de GRDF (<https://opendata.grdf.fr/>)

Ces données peuvent être visualisées en ligne ou téléchargées pour les intégrer ensuite dans vos systèmes d'informations géographiques. Ces données restent informatives et ne peuvent être utilisées dans le cadre de travaux sur voirie : seules les informations obtenues via les plans joints aux récépissés de déclarations conformément à la réglementation "anti endommagement" font foi.

## Votre interlocuteur territorial GRDF



**ARNAUD JAMARD**  
Délégué Territorial  
0682682697  
[arnaud.jamard@grdf.fr](mailto:arnaud.jamard@grdf.fr)

### URGENCE SECURITE GAZ

► N°Vert 0 800 47 33 33

APPEL GRATUIT DEPUIS UN POSTE FIXE

### SERVICE CLIENT

► N°Cristal 09 69 36 35 34

APPEL NON SURTAXE